

思考力

【聖学院】※2015年度第2回招待選抜入試(思考力テスト)

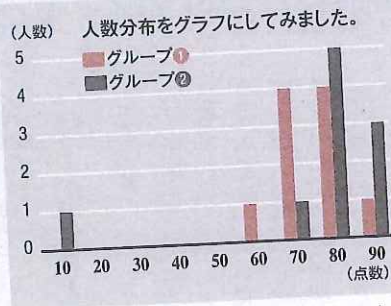
聖学院の中学1年生20人が、二つのグループに分かれて数学の試験に挑戦しました。それぞれのグループの点数と平均点は下記のとおりです。

グループ①	78	85	86	72	84	96	75	66	73	85
得点										

グループ②	82	85	81	72	84	96	90	16	85	92
得点										

グループ① → 平均点 80.0点
 グループ② → 平均点 78.3点

問題 それぞれのグループについて、表やグラフから読み取れることや特徴などを書き出してみましょう。



聖学院中学校

入学試験の偏差値は40台後半だが、進学実績が伸びていて、いわゆる「お得意校」として注目されている。思考力をみる入試は2013年から

「やっぱり絶対入ってなきやい」
 何はともあれ、まずは上の問題を見てほしい。小学校6年生が挑む、聖学院中学校(東京都北区)の思考力問題だ。知識詰め込み世代のアエラ編集部員で解答を試みた。集まった5、6人はまず絶句。続いて繰り返し広げられたのはこんな会話だ。

「やっぱり絶対入ってなきやい」
 何はともあれ、まずは上の問題を見てほしい。小学校6年生が挑む、聖学院中学校(東京都北区)の思考力問題だ。知識詰め込み世代のアエラ編集部員で解答を試みた。集まった5、6人はまず絶句。続いて繰り返し広げられたのはこんな会話だ。

「本校の受験生のなかには、小学校では上位に居るのに、塾では「偏差値」という物差しで思ったように評価されず、自信を喪失しているお子さんもいます。保護者も傷ついている。説明会で、これからは偏差値だけで測るのではなく、思考力のあるお子さんを鍛えて人間力を伸ばす時代です、と言うと感激して涙ぐむお母様もいます」
 首都圏模試センター教務情報部長の北一成さんも、思考力型

試されるのは 今より伸びびしろ

中学受験は「大学入試改革」を見据えて激変

受験シーズンが始まった。中学受験組にとって、大学入試改革は決して「先の話」ではない。中学入試自体が、改革を先取りする形で、大きく変わり始めているからだ。

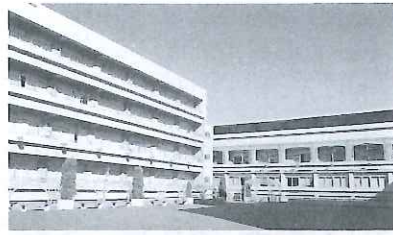
ライター 柿崎明子 編集部 石臥薫子

「出た、正解主義！」
 「グループ②のほうが平均点は低いけど、分布でみると高得点者が多い。これじゃ当たり前すぎてダメかあ」
 「統計学的に、平均値は外れ値に弱いとか？」
 「グループ②では16点の子が全体の平均を下けているので、友だちなんだし、みんなでこの子に数学を教えてあげるべきだと思います、っていうのは？」

「統計学的に、平均値は外れ値に弱いとか？」
 「グループ②では16点の子が全体の平均を下けているので、友だちなんだし、みんなでこの子に数学を教えてあげるべきだと思います、っていうのは？」
 清水副校長によれば、従来型の試験では、入試時点で高得点だった生徒が、必ずしもその後6年間で「伸びる」わけではなかった。それなら、小学校6年間の半分を塾通いに費やした子ばかりでなく、旧来の「受験市場」にはいなかった「伸びしろ」のある子に来てほしい。それが思考力入試を導入する狙いだという。さらにこう続ける。

入試が増えている背景にある「保護者の意識変化」を指摘する。「知識型から思考型へ」という大学入試改革の動きを敏感に察知し、これまでの偏差値一辺倒の学校選びをしなくなっている。そこで、私学は「21世紀型教育」を強く打ち出し、入試の型も変える傾向が強まっている。

さらに、最近の傾向として北



品川女子学院中等部

28歳までに自らの頭で考え、目標を設定し、実行できる女性になることを目標とする「28プロジェクト」に力を入れている

氏は「習い事重視」があると指摘する。大学入試でも個性や表現力が重視される時代。小4であらゆる習い事をやめて塾に通わせ、勉強漬けにする必要はないのではないか。「思考力型」なら詰め込み学習は不要なので習い事が続けられる。そう考える保護者が増えているという。

ペリーの写真と似顔絵

「思考力型」で記述力を重視するのは品川女子学院中等部（東京都品川区）だ。2月4日実施予定の第3回入試に、「表現力総合型」を導入する。昨年度の従来型の国語の問題と「表現力総合型」のサンプル問題を比較



麻布中学校

開成・武蔵と並ぶ「男子御三家」の一角をなす難関校。校則のない自由な校風で知られる

すると、その違いは明らか。従来型では設問は20。説明文や物語文から設問の意図に沿って言葉や文章を抜き出す形式が多かった。それに対し「表現力総合型」の設問は二つ。著者が言わんとすることを自分の言葉

国語

【品川女子学院】※2015年度第1回入試

問6

⑥「世界中で誰でも知っているメジャーな料理にした」のはどのような考え方をとったからなのですか。その考え方を「1」という考え方に「2」につながるように本文中より13字で抜き出して答えなさい。

表現力総合型

【品川女子学院】※2016年度第3回入試 サンプル問題

試験Ⅱ(読解・論述)

藤原和博「はじめて哲思する本」から抜粋した文章を読んで答えなさい。

問1

筆者の述べる「成長社会」と「成熟社会」の違いを120字以内でまとめなさい。

表現力総合型

【品川女子学院】※2016年度第3回入試 サンプル問題

問2

(1)江戸時代の末、アメリカ合衆国からペリーが浦賀に来航しました。下の左はペリーの写真ですが、右は当時の人がペリーをイメージして描いた絵です。これらの絵を見て当時の日本人々はペリーに対してどのようなイメージを持っていたかと思われませんか。江戸幕府がとっていた政策をふまえて説明しなさい。

解答例

成長社会ではみんな同じよに行動し、家族はひとつという感覚を味わえたのに対し、成熟社会では職や業、情報の手も一人一人がバラバラになる。そこでは自分から他者に開くことが必要で、成長の新しい生き方になっていきます。

2016年度 思考力・総合型の入試を実施する主な中高一貫校

校名	入試の内容
京華	【適性検査型】適性検査Ⅰ型(国)、適性検査Ⅱ型(算理社)の2科目
聖学院	【思考力ものづくり】左記1科のほか、「思考力+計算力」の2科も設定
日本学園	【適性検査】思考力・発想力を問う記述式問題も出題
横浜(横浜市)	【適性検査型】適性検査Ⅰ(人文・社会科学系)、適性検査Ⅱ(数理・自然科学系)
共立女子	【合科型論述テスト・算数・面接】テーマに沿った長めの論文記述を出題
光塩女子学院	【総合型】合科型の総合と国・算の3科目
佼成学園女子	【PISA型】公立の適性検査に準じた内容で併願も多い
品川女子学院	【表現力総合型】試験Ⅰ(4科目総合)と試験Ⅱ(読解・論述)の2科
東京純心女子	【適性検査型SSS】適性検査Ⅰ型(国)、適性検査Ⅱ型(算理社)の2科目
目黒星美学園	【発想力入試】400字程度の作文と推理・判断力などを問う総合試験の2科目
開智日本橋学園	【適性検査型】適性検査Ⅰ型(国)、適性検査Ⅱ型(算理社)の2科目
秀明(川崎市)	【AO入試】同校を第1志望とするのが条件。文理コースは国、算の2科
目黒学院	【適性検査】適性検査Ⅰ・Ⅱと面接。一能一芸入試もあり
宝仙学園理数インター	【公立一貫入試対応入試】他に日本語リスニングのリベラルアーツ入試もあり

社会

【麻布】※2015年度

(日本の木製や陶磁器の器について、A4判4ページにわたって書かれた長文を読んで12の設問に答えなさい)

問2 下線部アについて。写真1のように、夫婦茶碗とは大きさの違う茶碗をひと組にしたものです。しかし最近では、このような茶碗を好まない人も増えているようです。それはなぜでしょうか、理由を答えなさい。

問3 下線部イについて。漆は以下にあげる植物とともに「四木三草」といわれ、とくに江戸時代の農村では、他の植物とは区別されてきました。これらの植物の共通点は何ですか、答えなさい。

【茶、桑、橘、麻、藍、紅花】

問11 下線部コについて。陶磁器から生まれたファインセラミックスが最新の電子機器に役立っているように、人間が昔から使ってきたもので、現代では新たな使われ方をするようになったものが他にもあります。どのようなものがあるでしょうか。身のまわりから一つあげ、使われ方の変化がわかるように説明しなさい。

問12 下線部サについて。器はものを入れるための道具として、私たちの生活を便利にしてきました。器はものを入れるだけではない意味や役割を持つことによって、器は私たちしかし、便利さだけではない意味や役割をおよぼしてきたともいえます。の生活や社会のあり方にさまざまな影響をおよぼしてきた一つあげ、本文をよく読んで、器がもつようになった意味や役割の一つあげ、どのような影響を生活や社会に与えたか、80字以上120字以内で説明しなさい。ただし句読点も1字分とします。